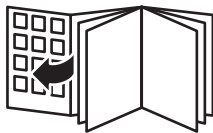
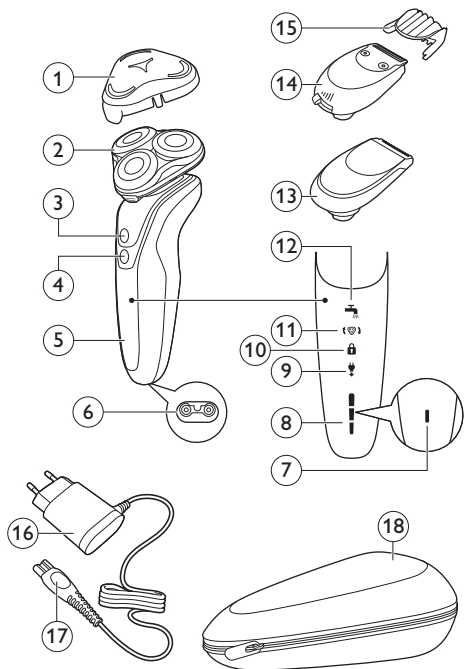


S5340, S5320, S5100



PHILIPS





English
Français (Canada)

Introduction

Congratulations on your purchase and welcome to Philips! To fully benefit from the support that Philips offers, register your product at

www.philips.com/welcome.

Please read this user manual, as it contains information about the features of this shaver as well as some tips to make shaving easier and more enjoyable.

General description

- 1 Protection cap for shaving unit
(S5420,S5400,S5380,S5230 only)
- 2 Click-on shaving unit
- 3 On/off button
- 4 Turbo button (S5620,S5380 only)
- 5 Handle
- 6 Socket for small plug
- 7 Battery charge indicator with 1 light
(S5420,S5400,S5230 only)
- 8 Battery charge indicator with 3 lights
(S5620,S5600,S5380 only)
- 9 Unplug for use symbol
- 10 Travel lock symbol
- 11 Replacement reminder
- 12 Cleaning reminder
- 13 Click-on trimmer attachment
(S5600,S5420,S5400,S5380,S5230 only)
- 14 Click-on beard styler attachment (S5620 only)
- 15 Comb for beard styler attachment (S5620 only)
- 16 Adapter
- 17 Small plug
- 18 Pouch (S5620,S5600 only)

Important safety information

Read this important information carefully before you use the appliance and its accessories and save it for future reference. The accessories supplied may vary for different products.

Danger

- Keep the adapter dry ().



Warning

- The adapter contains a transformer. Do not cut off the adapter to replace it with another plug, as this causes a hazardous situation.
- This appliance can be used by children aged from 8 years and above and persons with reduced physical, sensory or mental capabilities or lack of experience and knowledge if they have been given supervision or instruction concerning use of the appliance in a safe way and understand the hazards involved. Children shall not play with the appliance. Cleaning and user maintenance shall not be made by children without supervision.
- Always unplug the shaver before you clean it under the tap.
- Always check the appliance before you use it. Do not use the appliance if it is damaged, as this may cause injury. Always replace a damaged part with one of the original type.

Caution

- Never immerse the adapter in water nor rinse it under the tap.
- Never use water hotter than 80°C to rinse the shaver.
- Only use this appliance for its intended purpose as shown in the user manual.
- For hygienic reasons, the appliance should only be used by one person.
- Never use compressed air, scouring pads, abrasive cleaning agents or aggressive liquids such as petrol or acetone to clean the appliance.
- Water may drip from the socket at the bottom of the shaver when you rinse it. This is normal and not dangerous because all electronics are enclosed in a sealed power unit inside the shaver.

Electromagnetic fields (EMF)

- This Philips appliance complies with all applicable standards and regulations regarding exposure to electromagnetic fields.

General



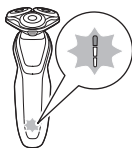
- This shaver is waterproof (IPX7). It is suitable for use in the bath or shower and for cleaning under the tap. For safety reasons, the shaver can therefore only be used without cord.
- The appliance is suitable for voltages ranging from 100 to 240 volts.
- The adapter transforms 100-240 volts to a safe low voltage of less than 24 volts.
- Maximum noise level: $L_c = 69 \text{ dB(A)}$

The display

Charging

Battery charge indicator with 3 lights (specific types only)

- Charging takes approx. 1 hour.
- Quick charge: When the appliance is connected to the power outlet, the lights of the battery charge indicator light up one after the other continuously. When the appliance contains enough energy for one shave, the bottom light of the battery charge indicator flashes slowly.
- If you leave the appliance connected to the power outlet, the charging process continues. To indicate that the appliance is charging, first the bottom light flashes and then lights up continuously. Then the second light flashes and then lights up continuously, and so on until the appliance is fully charged.



Battery charge indicator with 1 light (specific types only)

- Charging takes approx. 1 hour.
- Quick charge: When the appliance does not contain enough energy for one shave, the battery charge indicator flashes quickly. When the battery charge indicator starts flashing slowly, the appliance contains enough energy for one shave .
- If you leave the appliance connected to the power outlet, the charging process continues. To indicate that the appliance is charging, the battery charge indicator flashes slowly.



Battery fully charged

Note: This appliance can only be used without cord.

Note: When the battery is full, the display switches off automatically after 30 minutes.

Note: If you press the on/off button during charging, the 'unplug for use' symbol flashes white to remind you that you have to disconnect the appliance from the power outlet.

When the battery is full, all lights of the battery charge indicator light up continuously.



- Battery charge indicator with 3 lights (specific types only)



- Battery charge indicator with 1 light (specific types only)

Battery low

When the battery is almost empty, the battery charge indicator flashes orange.



- Battery charge indicator with 3 lights (specific types only)



- Battery charge indicator with 1 light (specific types only)

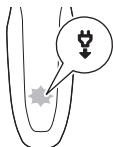
Remaining battery capacity

Battery charge indicator with 3 lights (specific types only)



- The remaining battery capacity is indicated by the lights of the battery charge indicator that light up continuously.

'Unplug for use' reminder



- The appliance is equipped with an 'unplug for use' reminder. The 'unplug for use' symbol flashes to remind you that you have to disconnect the appliance from the adapter before you can switch it on.

Cleaning reminder



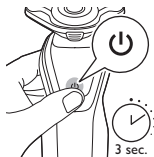
- Clean the shaver after every shave for optimal performance. When you switch off the shaver, the cleaning reminder flashes to remind you to clean the shaver.

Travel lock

You can lock the shaver when you are going to travel. The travel lock prevents the shaver from being switched on by accident.

Activating the travel lock

- 1 Press the on/off button for 3 seconds to enter the travel lock mode.



- While you activate the travel lock, the travel lock symbol lights up continuously. When the travel lock is activated, the travel lock symbol flashes.



Deactivating the travel lock

- 1 Press the on/off button for 3 seconds.

- The travel lock symbol flashes and then lights up continuously. The shaver is now ready for use again.



Replacing shaving heads

For maximum shaving performance, we advise you to replace the shaving heads once a year.

- The appliance is equipped with a replacement reminder which reminds you to replace the shaving heads. The replacement reminder lights up continuously.



Note: After replacing the shaving heads, you need to reset the replacement reminder by pressing the on/off button for 7 seconds.

Turbo setting (specific types only)

The appliance is equipped with a Turbo setting. This allows you to shave hard-to-reach areas more quickly.

Charging

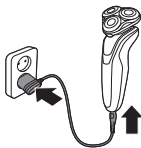
Charging takes approx. 1 hour.

Note: You cannot use the appliance while charging.

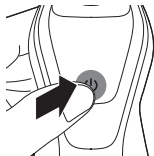
Charge the shaver before you use it for the first time and when the display indicates that the battery is almost empty.

Charging with the adapter

- 1** Make sure the appliance is switched off.
- 2** Put the adapter in the wall socket (1) and put the small plug in the appliance (2).
- 3** After charging, remove the adapter from the wall socket and pull the small plug out of the appliance.



Using the appliance



Switching the appliance on and off

- 1 To switch on the appliance, press the on/off button once.
- 2 To switch off the appliance, press the on/off button once.

Battery charge indicator with 3 lights (specific types only): the display lights up for a few seconds to show the remaining battery status.

Shaving

Skin adaption period

Your first shaves may not bring you the result you expect and your skin may even become slightly irritated. This is normal. Your skin and beard need time to adapt to any new shaving system. We advise you to shave regularly (at least 3 times a week) and exclusively with this shaver for a period of 3 weeks to allow your skin to adapt to the new shaver.

Note: *This appliance can only be used without cord.*

- 1 Switch on the appliance.
- 2 Move the shaving heads over your skin in circular movements.
- 3 Clean the shaver after use (see 'Cleaning and maintenance').

Wet shaving

You can also use this shaver on a wet face with shaving foam or shaving gel.

To shave with shaving foam or shaving gel, follow the steps below:





1 Apply some water to your skin.



2 Apply shaving foam or shaving gel to your skin.



3 Rinse the shaving unit under the tap to ensure that the shaving unit glides smoothly over your skin.

4 Switch on the appliance.



5 Move the shaving heads over your skin in circular movements.

Note: Rinse the shaving unit regularly to ensure that it continues to glide smoothly over your skin.

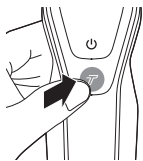
6 Dry your face.

7 Clean the shaver after use (see 'Cleaning and maintenance').

Note: Make sure you rinse all foam or shaving gel off the shaver.

Turbo setting (specific types only)

The appliance is equipped with a Turbo setting. This allows you to shave hard-to-reach areas more quickly.



- 1 To activate the Turbo setting, press the Turbo button once.
- 2 Move the shaving heads over your skin in circular movements.
Note: Do not make straight movements.
- 3 To deactivate the Turbo setting, press the Turbo button once.

Using the click-on attachments

Note: The accessories supplied may vary for different products. The box shows the accessories that have been supplied with your appliance.

Removing or attaching the click-on attachments

- 1 Make sure the appliance is switched off.
- 2 Pull the attachment straight off the appliance.

Note: Do not twist the attachment while you pull it off the appliance.



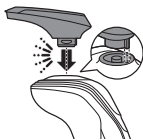
- 3 Insert the lug of the attachment into the slot in the top of the appliance. Then press down the attachment to attach it to the appliance ('click').

Using the trimmer attachment (specific types only)

You can use the trimmer attachment to groom your sideburns and moustache.

- 1 Make sure the appliance is switched off.
- 2 Remove the shaving unit from the appliance.



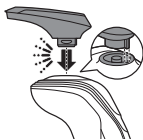


- 3 Insert the lug of the trimmer attachment into the slot in the top of the appliance.
- 4 Switch on the appliance.



- 5 You can now start trimming.
- 6 Clean the attachment after use (see 'Cleaning and maintenance').

Using the beard styler attachment (specific types only)



- 1 Make sure the appliance is switched off.
- 2 Insert the lug of the beard styler attachment into the slot in the top of the appliance. Then press down the beard styler attachment to attach it to the appliance ('click').

Using the beard styler attachment with comb

You can use the beard styler attachment with the comb attached to style your beard at one fixed setting, but also at different length settings. You can use it also to pre-trim any long hairs before shaving to have a more comfortable shave.

The hair length settings on the beard styler attachment correspond to the remaining hair length after cutting and range from 1 to 5mm.

- 1 Slide the comb straight into the guiding grooves on both sides of the attachment ('click').





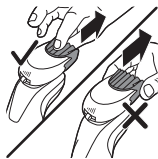
- 2 Press the length selector and then push it to the left or right to select the desired hair length setting.
- 3 Switch on the appliance.



- 4 You can now start styling your beard by moving the attachment upwards with gentle pressure making sure the front of the comb is in full contact with the skin.
- 5 Clean the attachment after use (see 'Cleaning and maintenance').

Using the beard styler attachment without comb

You can use the beard styler attachment without the comb to contour your beard, moustache, sideburns or neckline to a length of 0.5mm.



- 1 Pull the comb off the beard styler attachment.

Note: Grab the comb in the centre to pull it off the Beard Styler attachment. Do not pull at the sides of the comb.

- 2 Switch on the appliance.



- 3 You can now start contouring your beard, moustache, sideburns or neckline by moving the styler downwards with gentle pressure while holding it perpendicular to the skin.
- 4 Clean the attachment after use (see 'Cleaning and maintenance').

Cleaning and maintenance

Cleaning the shaver under the tap

Clean the shaver after every shave for optimal performance.

Caution: Be careful with hot water. Always check if the water is not too hot, to prevent burning your hands.

Caution: Never dry the shaving unit with a towel or tissue, as this may damage the shaving heads.



- 1 Rinse the shaving unit under a hot tap.



- 2 Press the release button to open the shaving unit.



- 3 Rinse the shaving head holder under a hot tap for 30 seconds.
- 4 Carefully shake off excess water and let the shaving head holder dry.
- 5 Close the shaving head holder ('click').

Thorough cleaning method

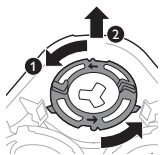
- 1 Switch off the appliance.
- 2 Press the release button to open the shaving unit.



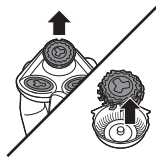
- 3 Pull the shaving head holder off the bottom part of the shaving unit.



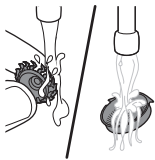
- 4 Turn the retaining rings anticlockwise and remove them.



- 5 Remove the shaving heads from the shaving head holder. Each shaving head consists of a cutter and guard.



Note: Do not clean more than one cutter and guard at a time, since they are all matching sets. If you accidentally put a cutter in the wrong shaving guard, it may take several weeks before optimal shaving performance is restored.

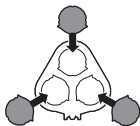


6 Clean the cutter and guard under the tap.

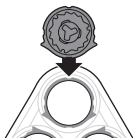
7 Put the cutter back into the guard.



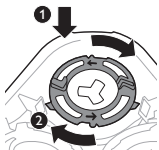
8 Place the shaving heads in the shaving head holder.

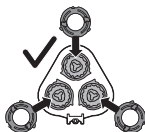


Note: Make sure that the projections of the shaving heads fit exactly into the recesses.

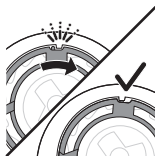


9 Place the retaining rings back onto the shaving head holder and turn them clockwise ('click').

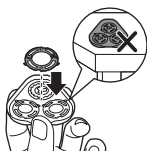




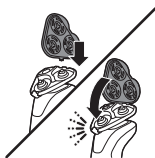
- Each retaining ring has two recesses and two projections that fit exactly in the projections and recesses of the shaving head holder.



- Turn the ring clockwise until you hear a 'click' and the ring is fixed.



Note: Hold the shaving head holder in your hand when you reinsert the shaving heads and reattach the retaining rings. Do not place the shaving head holder on a surface when you do this, as this may cause damage.



- 10** Reinsert the hinge of the shaving head holder into the slot of the shaving unit. Close the shaving head holder.

Cleaning the click-on attachments

Caution: Never dry the trimmer or beard styler attachments with a towel or tissue, as this may damage the trimming teeth.

Cleaning the trimmer attachment (specific types only)

Clean the trimmer attachment every time you have used it.

- 1 Switch on the appliance with the trimmer attachment attached.
- 2 Rinse the attachment under a hot tap.
- 3 Switch off the appliance.



- 4 Carefully shake off excess water and let the attachment dry.

Tip: For optimal performance, lubricate the teeth of the attachment with a drop of sewing machine oil every six months.



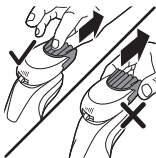
Cleaning the beard styler attachment (specific types only)

Clean the beard styler attachment every time you have used it.

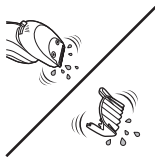
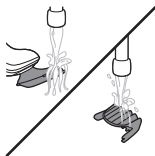
- 1 Pull the comb off the beard styler attachment.

Note: Grab the comb in the centre to pull it off the Beard Styler attachment. Do not pull at the sides of the comb.

- 2 Switch on the appliance.



- 3 Rinse the beard styler attachment and the comb separately under a hot tap for some time.
- 4 After cleaning, switch off the appliance.



5 Carefully shake off excess water and let the beard styler attachment and comb dry.

Tip: For optimal performance, lubricate the teeth of the attachment with a drop of sewing machine oil every six months.

Storage

Note: We advise you to let the appliance and its attachments dry before you put the protection caps on the attachments and store the shaver in the pouch.

- Specific types only: Put the protection cap on the shaver to protect it from any dirt accumulation.



- Specific types only: Store the shaver in the pouch supplied.



Replacement

Replacing the shaving heads

For maximum shaving performance, we advise you to replace the shaving heads once a year.

Replacement reminder

The shaving unit symbol will light up to indicate that the shaving heads need to be replaced. Replace damaged shaving heads immediately. Only replace the shaving heads with original Philips shaving heads as specified in chapter 'Ordering accessories'.

- 1 The shaving unit symbol lights up continuously when you switch off the shaver to indicate that the shaving heads need to be replaced.

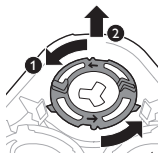


- 2 Press the release button to open the shaving unit.

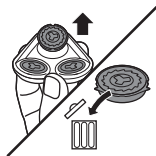


- 3 Pull the shaving head holder off the bottom part of the shaving unit.

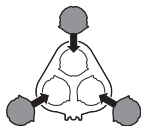




- 4** Turn the retaining rings anticlockwise and remove them.

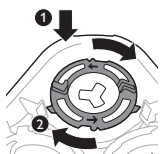


- 5** Remove the shaving heads from the shaving head holder and throw them away.

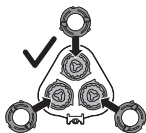


- 6** Place new shaving heads in the holder.

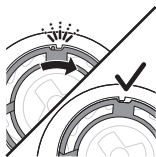
Note: Make sure that the projections of the shaving heads fit exactly into the recesses.



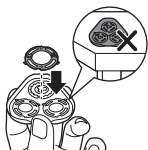
- 7** Place the retaining rings back onto the shaving head holder and turn them clockwise ('click').



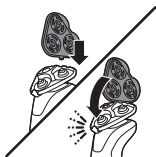
- Each retaining ring has two recesses and two projections that fit exactly in the projections and recesses of the shaving head holder.



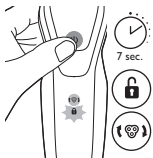
- Turn the ring clockwise until you hear 'click' and the ring is fixed.



Hold the shaving head holder in your hand when you reinsert the shaving heads and reattach the retaining rings. Do not place the shaving head holder on a surface when you do this, as this may cause damage.



- 8 Reinsert the hinge of the shaving head holder into the slot of the shaving unit. Close the shaving head holder ('click').



- 9 To reset the replacement reminder, press and hold the on/off button for approx. 7 seconds.

Ordering accessories

To buy accessories or spare parts, visit www.shop.philips.com/service or go to your Philips dealer. You can also contact the Philips Consumer Care Centre in your country (see the worldwide guarantee leaflet for contact details).

The following accessories and spare parts are available:

- HQ8505 adapter
- SH50 Philips shaving heads
- HQ110 Philips shaving head cleaning spray

Note: Availability of the accessories may differ by country.

Shaving heads

For maximum shaving performance, we advise you to replace the shaving heads once a year.



Disposal



This appliance contains a rechargeable battery which must be disposed of properly. Contact your local town or city officials for battery disposal information. You can also call 1-800-8-BATTERY or visit www.rbrc.com for battery drop-off locations.

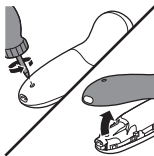
For assistance, visit our website

www.philips.com/support or call 1-800-243-3050 toll free.

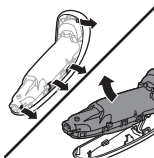
Removing the rechargeable shaver battery

Caution: Only remove the rechargeable battery when you discard the shaver. Make sure the rechargeable battery is completely empty when you remove it.

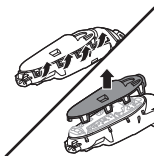
Caution: Be careful, the battery strips are sharp.



- 1** Remove the screw in the back panel with a screwdriver. Then remove the back panel.

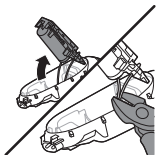


- 2** Bend the hooks aside and remove the power unit.



- 3** Break the snap hooks and remove the front panel of the power unit.

- 4** Take out the battery holder and cut the battery tags with a pair of cutting pliers.



Guarantee and support

If you need information or support, please www.philips.com/support or call toll free: 1-866-800-9311. To locate the nearest Philips warranty depot, visit our website www.philips.com.

Guarantee restrictions

- Philips Consumer Lifestyle guarantees its products for a period of two years after the date of purchase. If any defect due to faulty materials and workmanship occurs within this two-year guarantee period, Philips Consumer Lifestyle will repair or replace the product at its expense.
- Philips Consumer Lifestyle will only pay for repair or replacement if convincing proof is provided, for instance by means of a receipt, that the day on which service is claimed is within the guarantee period. The shaving heads (cutters and shaving guards) are not covered by the terms of the international guarantee because they are subject to wear.
- The guarantee is not valid if a defect is due to damage caused by incorrect use, poor maintenance (e.g. parts blocked by scale) or if alterations or repairs have been carried out by persons not authorised by Philips Consumer Lifestyle.

- For the appliance to be used correctly, the user should strictly adhere to all instructions included in the user manual and should abstain from any actions or uses that are described as undesired or which are warned against in the user manual.
- These guarantee restrictions do not affect your statutory rights.

Troubleshooting

This chapter summarises the most common problems you could encounter with the appliance. If you are unable to solve the problem with the information below, visit **www.philips.com/support** for a list of frequently asked questions or contact the Consumer Care Centre in your country.

Problem	Possible cause	Solution
The appliance does not shave as well as it used to.	The shaving heads are damaged or worn.	Replace the shaving heads (see 'Replacement').
	Hairs or dirt obstruct the shaving heads.	Clean the shaving heads (see 'Cleaning and maintenance') by following steps of the thorough cleaning method.
The appliance does not work when I press the on/off button.	The appliance is still attached to the power outlet. For safety reasons, the appliance can only be used without cord.	Unplug the appliance and press the on/off button to switch on the appliance.

Problem	Possible cause	Solution
	The rechargeable battery is empty.	Recharge the battery (see 'Charging').
	The travel lock is activated.	Press the on/off button for 3 seconds to deactivate the travel lock.
	The shaving unit is soiled or damaged to such an extent that the motor cannot run.	Clean the shaving heads (see 'Cleaning and maintenance') or replace them (see 'Replacement').
	The shaving heads are damaged or worn.	Replace the shaving heads (see 'Replacement').
Water is leaking from the bottom of the appliance.	During cleaning, water may collect between the inner body and the outer shell of the appliance.	This is normal and not dangerous because all electronics are enclosed in a sealed power unit inside the appliance.
I replaced the shaving heads, but the replacement reminder is still showing.	You have not reset the appliance.	Reset the appliance by pressing the on/off button for approx. 7 seconds (see').
A shaving head symbol has suddenly appeared on the display.	This symbol is a replacement reminder.	Replace the shaving heads (see 'Replacement').

Introduction

Félicitations pour votre achat et bienvenue dans l'univers Philips! Pour profiter pleinement des avantages de l'assistance Philips, enregistrez votre produit à l'adresse www.philips.com/welcome.

Veuillez lire ce mode d'emploi, qui contient des informations sur les fonctionnalités de ce rasoir, ainsi que des conseils pour un rasage plus facile et plus agréable.

Description générale

- 1 Capot de protection pour l'unité de rasage (S5420, S5400, S5380, S5230 uniquement)
- 2 Unité de rasage amovible
- 3 Bouton marche/arrêt
- 4 Bouton Turbo (S5620, S5380 uniquement)
- 5 Manche
- 6 Prise pour minifiche d'adaptateur
- 7 Témoin de charge de la pile avec 1 voyant (S5420, S5400, S5230 uniquement)
- 8 Témoin de charge de la pile avec 3 voyants (S5620, S5600, S5380 uniquement)
- 9 Symbole Débrancher avant utilisation
- 10 Symbole du système de verrouillage pour voyage
- 11 Rappel de remplacement
- 12 Rappel de nettoyage
- 13 Accessoire de tonte amovible (S5600, S5420, S5400, S5380, S5230 uniquement)
- 14 Accessoire pour la barbe amovible (S5620 uniquement)
- 15 Sabot de l'accessoire pour la barbe (S5620 uniquement)
- 16 Adaptateur

17 Petite fiche

18 Étui (S5620, S5600 uniquement)

Renseignements importants sur la sécurité

Lisez attentivement ces informations importantes avant d'utiliser l'appareil et ses accessoires et conservez-les pour un usage ultérieur. Les accessoires fournis peuvent varier selon les différents produits.

Danger

- Gardez l'adaptateur au sec ().



Avertissement

- L'adaptateur contient un transformateur. Pour éviter tout risque d'accident, ne coupez pas la fiche de l'adaptateur pour la remplacer par une autre.
- Cet appareil peut être utilisé par des enfants âgés de 8 ans ou plus, des personnes dont les capacités physiques, sensorielles ou intellectuelles sont réduites ou des personnes manquant d'expérience et de connaissances, à condition que ces enfants ou personnes soient sous surveillance ou qu'ils aient reçu des instructions quant à l'utilisation sécurisée de l'appareil et qu'ils aient pris connaissance des dangers encourus. Les enfants ne doivent pas jouer avec l'appareil. Le nettoyage et l'entretien ne doivent pas être effectués par des enfants sans surveillance.

- Débranchez toujours le rasoir avant de le nettoyer sous le robinet.
- Vérifiez toujours l'appareil avant utilisation. Afin d'éviter tout accident, n'utilisez pas l'appareil s'il est endommagé. Remplacez toujours une pièce endommagée par une pièce du même type.

Attention

- Ne rincez jamais l'adaptateur sous l'eau du robinet et ne le plongez pas dans l'eau.
- N'utilisez jamais d'eau dont la température est supérieure à 80 °C pour rincer le rasoir.
- N'utilisez cet appareil qu'aux fins décrites dans le mode d'emploi.
- Pour des raisons d'hygiène, l'appareil doit être utilisé par une seule personne.
- N'utilisez jamais d'air comprimé, de tampons à récurer, de produits abrasifs ou de détergents agressifs tels que de l'essence ou de l'acétone pour nettoyer l'appareil.
- Lorsque vous rincez l'appareil, de l'eau peut s'écouler par la prise inférieure. Ce phénomène est normal et ne présente pas de danger, car toutes les pièces électroniques à l'intérieur du rasoir sont protégées.

Champs électromagnétiques (CEM)

- Cet Philips appareil est conforme à toutes les normes et à tous les règlements applicables relatifs à l'exposition aux champs électromagnétiques.

Général



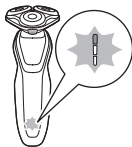
- Ce rasoir est étanche (). Il peut être utilisé dans la baignoire et sous la douche, et peut être nettoyé sous l'eau du robinet. Pour des raisons de sécurité, le rasoir est uniquement conçu pour une utilisation sans fil.
- L'appareil est conçu pour une tension comprise entre 100 V et 240 V.
- L'adaptateur transforme la tension de 100-240 V en une tension de sécurité de moins de 24 V.
- Niveau sonore maximal : $L_c = 69 \text{ dB(A)}$

Affichage

Charge en cours

Témoin de charge de la pile avec 3 voyants (certains modèles uniquement)

- Le temps de recharge est d'environ une heure.
- Charge rapide : Lorsque l'appareil est branché à la prise de courant, les voyants du témoin de charge de la pile s'allument l'un après l'autre sans interruption. Lorsque l'appareil est suffisamment chargé pour une séance de rasage, le voyant inférieur du témoin de charge de la pile clignote lentement.
- Si vous laissez l'appareil branché à la prise murale, le processus de charge se poursuit. Pour indiquer que l'appareil est en cours de charge, le voyant inférieur se met tout d'abord à clignoter, puis reste allumé. Ensuite, le second voyant clignote, puis reste allumé, et ainsi de suite jusqu'à ce que l'appareil soit complètement chargé.



Témoin de charge de la pile avec 1 voyant (certains modèles uniquement)

- Le temps de recharge est d'environ une heure.
- Charge rapide : Lorsque l'appareil ne contient pas assez d'énergie pour une séance de rasage, le témoin de charge de la pile clignote rapidement. Lorsque le témoin de charge de la pile se met à clignoter lentement, cela signifie que l'appareil est suffisamment chargé pour une séance de rasage.
- Si vous laissez l'appareil branché à la prise murale, le processus de charge se poursuit. Pour indiquer que l'appareil est en cours de charge, le témoin de charge de la pile clignote lentement.



Pile complètement chargée

Remarque : Cet appareil est uniquement conçu pour une utilisation sans fil.

Remarque : Lorsque la pile est entièrement chargée, l'afficheur s'éteint automatiquement au bout de 30 minutes.

Remarque : Si vous appuyez sur le bouton marche/arrêt pendant la charge, le symbole « Débrancher avant utilisation » clignote en blanc pour vous rappeler que vous devez débrancher l'appareil de la prise de courant.

Lorsque la pile est entièrement chargée, tous les voyants du témoin de charge de la pile s'allument de manière continue.

- Témoin de charge de la pile avec 3 voyants (certains modèles uniquement)



- Témoin de charge de la pile avec 1 voyant (certains modèles uniquement)

Pile faible

Lorsque la pile est presque vide, le témoin de charge de la pile clignote en orange.



- Témoin de charge de la pile avec 3 voyants (certains modèles uniquement)



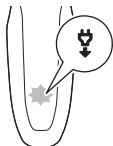
- Témoin de charge de la pile avec 1 voyant (certains modèles uniquement)

Niveau de charge de la pile

Témoin de charge de la pile avec 3 voyants (certains modèles uniquement)



- Le niveau de charge de la pile est indiqué par les voyants de l'indicateur de charge de la pile qui s'allument en continu.



- Rappel « Débrancher avant utilisation »**
-
- L'appareil est doté d'une fonction de rappel « Débrancher avant utilisation ». Le symbole « Débrancher avant utilisation » clignote pour vous rappeler que vous devez débrancher l'appareil de l'adaptateur avant de l'allumer.

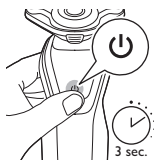


- Rappel de nettoyage**
-
- Pour garantir des capacités optimales, nettoyez le rasoir après chaque utilisation. Lorsque vous éteignez le rasoir, l'alarme de nettoyage clignote pour vous rappeler de nettoyer le rasoir.

Système de verrouillage pour voyage

Vous pouvez verrouiller le rasoir si vous partez en voyage. Le verrouillage empêche le rasoir de se mettre en marche accidentellement.

Activation du système de verrouillage pour voyage



- 1 Appuyez sur le bouton marche/arrêt pendant trois secondes pour activer le mode verrouillage pour voyage.



- Lorsque vous activez le verrouillage, le symbole de verrouillage s'allume de manière continue. Une fois que le verrouillage est activé, le symbole de verrouillage clignote.

Désactivation du verrouillage

- 1 Appuyez sur le bouton marche/arrêt pendant trois secondes.



- Le symbole du système de verrouillage pour voyage clignote puis reste allumé en continu. Le rasoir peut être utilisé de nouveau.

Remplacement des têtes de rasoir

Pour garantir des capacités de rasage optimales, nous vous recommandons de remplacer les têtes de rasage une fois par année.



- Pour vous rappeler de remplacer les têtes de rasage, l'appareil est doté d'une fonction de rappel de remplacement. Le voyant de rappel de remplacement s'allume de manière continue.

Remarque : Après avoir remplacé les têtes de rasage, vous devez réinitialiser le rappel de remplacement en appuyant sur le bouton marche/arrêt pendant 7 secondes.

Fonction Turbo (certains modèles uniquement)

L'appareil est équipé d'une fonction Turbo. Cela vous permet de raser plus rapidement les zones difficiles à atteindre.

Charge en cours

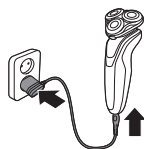
Le temps de recharge est d'environ une heure.

Remarque : Vous ne pouvez pas utiliser l'appareil pendant le chargement.

Mettez le rasoir en charge avant de l'utiliser pour la première fois et lorsque l'afficheur indique que la pile est presque déchargée.

Chargement à l'aide de l'adaptateur

- 1 Assurez-vous que l'appareil est bien éteint.
- 2 Branchez l'adaptateur dans la prise murale (1) et insérez la petite fiche dans l'appareil (2).
- 3 Une fois la charge terminée, débranchez l'adaptateur de la prise murale, puis retirez la petite fiche de l'appareil.

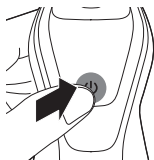


Utilisation de l'appareil

Mise en marche et arrêt de l'appareil

- 1 Pour allumer l'appareil, appuyez sur le bouton marche/arrêt.
- 2 Pour éteindre l'appareil, appuyez sur le bouton marche/arrêt.

Témoin de charge de la pile avec 3 voyants (certains modèles uniquement) : l'afficheur s'allume pendant



quelques secondes, puis affiche le niveau de charge de la pile.

Rasage

Période d'adaptation de la peau

Il est possible que vos premières séances de rasage n'apportent pas les résultats escomptés et que votre peau soit même légèrement irritée. Ce phénomène est normal. Votre peau et votre barbe ont besoin de temps pour s'adapter au nouveau système de rasage. Nous vous conseillons de vous raser régulièrement (au moins 3 fois par semaine) et exclusivement avec ce rasoir pendant 3 semaines pour habituer votre peau à ce nouveau rasoir.

Remarque : *Cet appareil est uniquement conçu pour une utilisation sans fil.*

- 1 Allumez l'appareil.
- 2 Faites glisser les têtes de rasoir sur votre visage en effectuant des mouvements circulaires.
- 3 Nettoyez le rasoir après chaque utilisation (voir').

Rasage humide

Vous pouvez également utiliser votre rasoir avec de la mousse ou du gel à raser sur votre visage.

Pour un rasage avec de la mousse ou du gel à raser, suivez les étapes ci-dessous :

- 1 Mouillez votre visage avec de l'eau.





2 Appliquez ensuite la mousse ou le gel à raser.



3 Rincez l'unité de rasage sous l'eau du robinet pour vous assurer qu'il glisse facilement sur votre visage.

4 Allumez l'appareil.



5 Faites glisser les têtes de rasoir sur votre visage en effectuant des mouvements circulaires.

Remarque : Rincez le rasoir régulièrement afin qu'il puisse continuer à glisser en douceur sur votre peau.

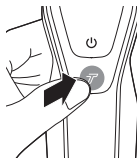
6 Séchez votre visage.

7 Nettoyez le rasoir après chaque utilisation (voir').

Remarque : Assurez-vous d'enlever toute trace de mousse ou de gel à raser du rasoir.

Fonction Turbo (certains modèles uniquement)

L'appareil est équipé d'une fonction Turbo. Cela vous permet de raser plus rapidement les zones difficiles à atteindre.



1 Pour activer la fonction Turbo, appuyez sur le bouton Turbo.

2 Faites glisser les têtes de rasoir sur votre visage en effectuant des mouvements circulaires.

Remarque : Ne faites pas de mouvements rectilignes.

3 Pour désactiver la fonction Turbo, appuyez sur le bouton Turbo.

Utilisation des accessoires amovibles

Remarque : Les accessoires fournis peuvent varier selon les différents produits. Les accessoires qui ont été fournis avec votre appareil sont indiqués sur l'emballage.

Retrait ou fixation des accessoires amovibles

- 1 Assurez-vous que l'appareil est bien éteint.
- 2 Détachez l'accessoire de l'appareil.

Remarque : Ne tournez pas l'accessoire lorsque vous le retirez de l'appareil.

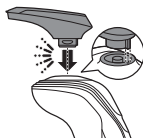


- 3 Insérez la languette de l'accessoire dans la fente située sur la partie supérieure de l'appareil. Fixez ensuite l'accessoire sur l'appareil en le faisant glisser vers le bas (vous devez entendre un clic).

Utilisation de l'accessoire de tondeuse (certains modèles uniquement)

Vous pouvez utiliser l'accessoire de tonte pour tailler vos favoris et votre moustache.

- 1 Assurez-vous que l'appareil est bien éteint.
- 2 Retirez la tête de rasoir de l'appareil.
- 3 Insérez la languette de la tondeuse dans la fente située sur la partie supérieure de l'appareil.
- 4 Allumez l'appareil.

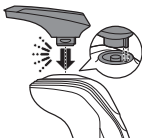




- 5 Vous pouvez commencer à tondre.
- 6 Nettoyez l'accessoire après chaque utilisation (voir').

Utilisation de l'accessoire pour la barbe (certains modèles uniquement)

- 1 Assurez-vous que l'appareil est bien éteint.
- 2 Insérez la languette de l'accessoire pour la barbe dans la fente située sur la partie supérieure de l'appareil. Fixez ensuite l'accessoire pour la barbe sur l'appareil en le faisant glisser vers le bas (vous devez entendre un clic).



Utilisation de l'accessoire pour la barbe avec le peigne

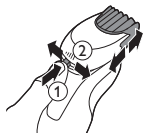
Vous pouvez utiliser l'accessoire pour la barbe avec le sabot pour tailler votre barbe selon un réglage défini, mais également à différentes hauteurs de coupe. Vous pouvez également l'utiliser pour pré-tailler les poils longs avant de vous raser, pour un rasage plus agréable.

Les réglages de la hauteur de coupe sur l'accessoire pour la barbe correspondent à la hauteur restante de votre barbe après la coupe. Ils vont de 1 mm à 5 mm.

- 1 Faites glisser le sabot dans les rainures situées des deux côtés de l'accessoire jusqu'à ce que vous entendiez un clic.



- 2 Appuyez sur le sélecteur de hauteur de coupe, puis poussez-le vers la gauche ou la droite pour sélectionner le réglage de la hauteur de coupe souhaité.



- 3 Allumez l'appareil.



- 4 Vous pouvez maintenant mettre en forme votre barbe en déplaçant l'accessoire vers le haut avec une légère pression et en veillant à ce que l'avant du sabot soit entièrement en contact avec la peau.
- 5 Nettoyez l'accessoire après chaque utilisation (voir').

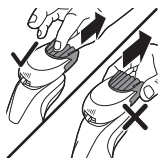
Utilisation de l'accessoire pour la barbe sans le peigne

Vous pouvez utiliser l'accessoire pour la barbe sans sabot pour tailler les contours de votre barbe, de votre moustache, de vos favoris ou de votre nuque à une hauteur de 0,5 mm.

- 1 Retirez le peigne de l'accessoire pour la barbe.

Remarque : Saisissez le sabot en son centre pour le retirer de l'accessoire pour la barbe. Ne tirez pas sur les côtés du sabot.

- 2 Allumez l'appareil.



- 3 Vous pouvez maintenant commencer à dessiner les contours de votre barbe, de votre moustache, de vos favoris ou de votre nuque en déplaçant l'accessoire barbe vers le bas avec une légère pression tout en le maintenant perpendiculairement à la peau.
- 4 Nettoyez l'accessoire après chaque utilisation (voir').

Nettoyage et entretien

Nettoyage du rasoir sous le robinet

Pour garantir des capacités optimales, nettoyez le rasoir après chaque utilisation.

Attention : Attention avec l'eau chaude. Veillez à ce que l'eau ne soit pas trop chaude afin de ne pas vous brûler.

Attention : Ne séchez jamais la tête de rasoir à l'aide d'une serviette au risque d'endommager les têtes de rasoir.



1 Rincez la tête de rasoir sous l'eau chaude.



2 Appuyez sur le bouton de libération pour ouvrir l'unité de rasage.



3 Rincez le support de la tête de rasage à l'eau chaude sous le robinet pendant 30 secondes.

4 Secouez la tête de rasoir pour éliminer l'excès d'eau et laissez-la sécher.

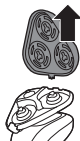
5 Fermez le support de la tête de rasage (vous devez entendre un clic).

Méthode de nettoyage en profondeur

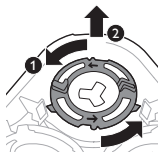
1 Éteignez l'appareil.



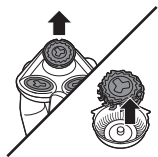
- 2** Appuyez sur le bouton de libération pour ouvrir l'unité de rasage.



- 3** Retirez le support de la tête de rasage de la partie inférieure de la tête de rasoir.

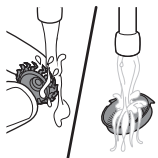


- 4** Tournez les anneaux de fixation dans le sens inverse des aiguilles d'une montre et retirez-les.



- 5** Retirez les têtes de rasage du support de tête de rasage. Chaque tête se compose d'une lame et d'une grille.

Remarque : Ne nettoyez qu'une lame et une grille à la fois, car elles sont assemblées par paires. Si, par erreur, vous placez une lame dans la mauvaise grille de rasage, plusieurs semaines peuvent être nécessaires avant de retrouver un rasage optimal.

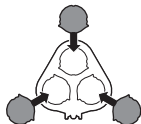


- 6** Nettoyez la lame et la grille sous l'eau du robinet.

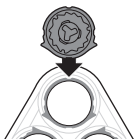
7 Replacez la lame dans la grille.



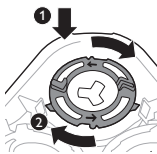
8 Placez les têtes de rasage dans le support de tête de rasage.



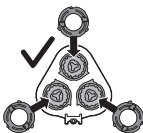
Remarque : Veillez à ce que les saillies de la tête du rasoir s'imbriquent parfaitement dans les creux.

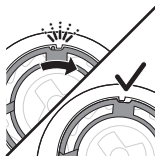


9 Remettez les anneaux de fixation en place sur le support de la tête de rasage et tournez-les dans le sens des aiguilles d'une montre (vous devez entendre un clic).

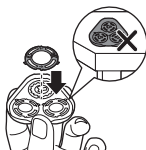


- Chaque anneau de fixation est pourvu de deux encoches et de deux parties saillantes qui s'encastrent dans celles du support de la tête de rasage.

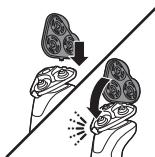




- Faites tourner l'anneau dans le sens des aiguilles d'une montre jusqu'à ce que vous entendiez un clic et que l'anneau soit fixé.



Remarque : Tenez le support de la tête de rasage dans la main lorsque vous réinsérez les têtes de rasage et replacez les anneaux de fixation. Ne placez pas le support de la tête de rasage sur une surface lors de cette opération, car vous risqueriez de l'endommager.



- 10** Réinsérez la charnière du support de la tête de rasage dans la fente de la tête de rasage. Fermez le support de la tête de rasage.

Nettoyage des accessoires amovibles

Attention : Ne séchez jamais l'accessoire de tonte ou l'accessoire barbe à l'aide d'une serviette ou d'un mouchoir, car vous risqueriez d'endommager les dents de tonte.

Nettoyage de l'accessoire de tondeuse (certains modèles uniquement)

Nettoyez l'accessoire de tonte après chaque utilisation.

- 1** Allumez l'appareil sur lequel l'accessoire de tonte a été fixé.



- 2 Rincez l'accessoire sous le robinet d'eau chaude.
- 3 Éteignez l'appareil.

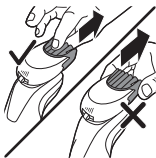


- 4 Retirez l'excès d'eau en secouant l'accessoire, puis laissez-le sécher.

Suggestion : Pour garantir des capacités optimales, appliquez une goutte d'huile pour machine à coudre sur les dents de l'accessoire tous les six mois.

Nettoyage de l'accessoire pour la barbe (certains modèles uniquement)

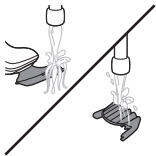
Nettoyez l'accessoire pour la barbe après chaque utilisation.



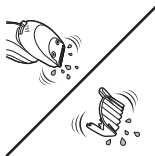
- 1 Retirez le peigne de l'accessoire pour la barbe.

Remarque : Saisissez le sabot en son centre pour le retirer de l'accessoire pour la barbe. Ne tirez pas sur les côtés du sabot.

- 2 Allumez l'appareil.



- 3 Passez l'accessoire et le peigne de coupe séparément sous l'eau chaude pour les nettoyer.
- 4 Après le nettoyage, éteignez l'appareil.



- 5** Égouttez soigneusement l'excédent d'eau, puis laissez sécher l'accessoire pour la barbe et le sabot.

Suggestion : Pour garantir des capacités optimales, appliquez une goutte d'huile pour machine à coudre sur les dents de l'accessoire tous les six mois.

Entreposage

Remarque : Nous vous conseillons de laisser l'appareil et ses accessoires sécher avant de placer les capots de protection sur les accessoires et de ranger le rasoir dans la housse.

- Certains modèles uniquement : Placez le capot de protection sur le rasoir pour le protéger de toute accumulation de saletés.
- Certains modèles uniquement : Rangez le rasoir dans la housse fournie.



Remplacement

Remplacement des têtes de rasoir

Pour garantir des capacités de rasage optimales, nous vous recommandons de remplacer les têtes de rasage une fois par année.

Rappel de remplacement

Le symbole de l'unité de rasage s'allume pour indiquer que les têtes de rasage doivent être remplacées. Remplacez immédiatement les têtes de rasage endommagées. Remplacez les têtes de rasage uniquement par des têtes de rasage Philips d'origine, comme indiqué dans le chapitre « Commande d'accessoires ».



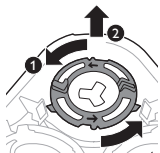
- 1 Le symbole de l'unité de rasage s'allume de manière continue lorsque vous éteignez le rasoir pour indiquer que les têtes de rasage doivent être remplacées.



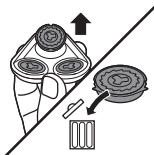
- 2 Appuyez sur le bouton de libération pour ouvrir l'unité de rasage.



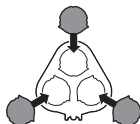
- 3 Retirez le support de la tête de rasage de la partie inférieure de la tête de rasoir.



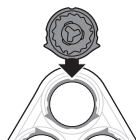
- 4 Tournez les anneaux de fixation dans le sens inverse des aiguilles d'une montre et retirez-les.



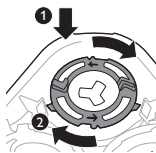
- 5** Retirez les têtes de rasoir du support de tête de rasoir et jetez-les.



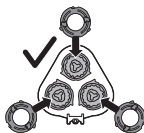
- 6** Insérez les nouvelles têtes de rasoir dans le support.



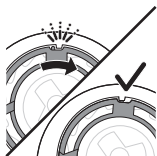
Remarque : Veillez à ce que les saillies de la tête du rasoir s'imbriquent parfaitement dans les creux.



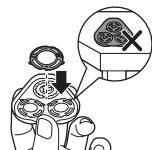
- 7** Remettez les anneaux de fixation en place sur le support de la tête de rasage et tournez-les dans le sens des aiguilles d'une montre (vous devez entendre un clic).



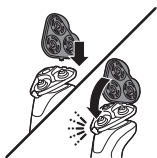
- Chaque anneau de fixation est pourvu de deux encoches et de deux parties saillantes qui s'encastrent dans celles du support de la tête de rasage.



- Faites tourner l'anneau dans le sens des aiguilles d'une montre jusqu'à ce que vous entendiez un clic et que l'anneau soit fixé.



Tenez le support de la tête de rasage dans la main lorsque vous réinsérez les têtes de rasage et remplacez les anneaux de fixation. Ne placez pas le support de la tête de rasage sur une surface lors de cette opération, car vous risqueriez de l'endommager.



- 8 Réinsérez la charnière du support de la tête de rasage dans la fente de la tête de rasage. Fermez le support de la tête de rasage (vous devez entendre un clic).



- 9 Pour réinitialiser le rappel de remplacement, maintenez le bouton marche/arrêt enfoncé pendant environ 7 secondes.

Commande d'accessoires

Pour acheter des accessoires ou des pièces de rechange, visitez le site Web

www.shop.philips.com/service ou rendez-vous chez votre revendeur Philips. Vous pouvez également communiquer avec le Service Consommateurs Philips

de votre pays (consultez le dépliant de garantie internationale pour obtenir les coordonnées).

Vous pouvez vous procurer les accessoires et pièces de rechange suivants :

- Adaptateur HQ8505
- Têtes de rasage Philips SH50
- Aérosol de nettoyage pour têtes de rasage Philips HQ110

Remarque : *La disponibilité des accessoires peut varier d'un pays à un autre.*

Têtes de rasoir

Pour garantir des capacités de rasage optimales, nous vous recommandons de remplacer les têtes de rasage une fois par année.



Mise aux rebuts



Cet appareil contient une pile rechargeable qui doit être mise au rebut de façon appropriée.

Communiquez avec les responsables locaux de votre ville pour obtenir des renseignements. Vous pouvez également appeler le 1-800-8-BATTERY ou visiter le site www.rbrc.com pour connaître les emplacements où vous pouvez mettre la pile au rebut.

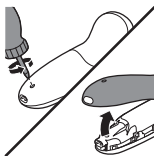
Pour obtenir de l'aide, visitez le site Web

www.philips.com/support ou composez le numéro sans frais 1 800 243-3050.

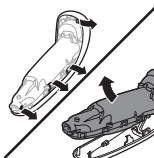
Pour retirer la pile rechargeable du rasoir

Attention : Ne retirez la pile rechargeable que lorsque vous mettez le rasoir au rebut. Veillez à ce que la pile rechargeable soit totalement déchargée avant de la retirer.

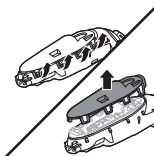
Attention : Soyez prudent, car les languettes de la pile sont coupantes.



- 1** Retirez la vis dans le panneau arrière à l'aide d'un tournevis. Puis retirez le panneau arrière.

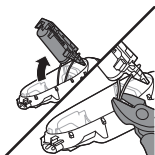


- 2** Pliez les crochets sur les côtés et retirez le bloc d'alimentation.



- 3** Cassez les accroches et enlevez le panneau avant du bloc d'alimentation.

- 4** Sortez le support de la pile et coupez les fils de la pile à l'aide d'une pince coupante.



Garantie et support

Si vous avez besoin d'aide ou d'informations supplémentaires, consultez le site Web www.philips.com/support, ou appelez le numéro sans frais : 1-866-800-9311. Pour localiser le dépôt de garantie Philips le plus proche, visitez notre site Web www.philips.com.

Limites de la garantie

- Philips Consumer Lifestyle garantit ses produits pendant deux ans à compter de la date d'achat. En cas de défaillance de l'appareil signalée au cours de la période de garantie, Philips Consumer Lifestyle s'engage à réparer ou à remplacer le produit à ses frais.
- Philips Consumer Lifestyle prend en charge les frais de réparation ou de remplacement uniquement sur présentation de la preuve d'achat (un reçu par exemple) prouvant que le produit est couvert par la garantie au moment de la demande. Étant susceptibles de s'user, les têtes de rasage (lames et dresse-pois) ne sont pas couvertes par la garantie internationale.

- Cette garantie n'est pas valide si le produit ne fonctionne pas en raison d'un dommage causé par une utilisation inadéquate, un mauvais entretien (p. ex. pièces bloquées par un dépôt calcaire) ou si des modifications ou des réparations ont été effectuées par une personne non autorisée par Philips Consumer Lifestyle.
- Pour garantir une utilisation correcte du produit, l'utilisateur est tenu de respecter scrupuleusement toutes les instructions du mode d'emploi et doit éviter toute action déconseillée voire même contre-indiquée dans ce mode d'emploi.
- Les limites de cette garantie n'ont aucune incidence sur vos droits prévus par la loi.

Dépannage

Cette rubrique récapitule les problèmes les plus courants que vous pouvez rencontrer avec l'appareil. Si vous ne parvenez pas à résoudre le problème à l'aide des renseignements ci-dessous, rendez-vous sur le site **www.philips.com/support** et consultez la liste de questions fréquemment posées ou communiquez avec le Service Consommateurs Philips de votre pays.

Problème	Cause possible	Solution
Les résultats de rasage ne sont pas aussi satisfaisants que d'habitude.	Les têtes du rasoir sont endommagées ou usées.	Remplacez les têtes de rasage (voir').

Problème	Cause possible	Solution
	Les têtes de rasoir sont bloquées par des poils ou de la poussière.	Pour nettoyer les têtes de rasoir, (voir ¹) suivez les étapes de la méthode de nettoyage en profondeur.
L'appareil ne fonctionne pas lorsque j'appuie sur le bouton marche/arrêt.	L'appareil est encore branché à la prise de courant. Pour des raisons de sécurité, l'appareil est conçu pour une utilisation sans fil uniquement.	Débranchez l'appareil et appuyez sur le bouton marche/arrêt pour allumer l'appareil.
	La pile rechargeable est vide.	Rechargez la pile (voir ¹).
	Le verrouillage est activé.	Appuyez sur le bouton marche/arrêt pendant trois secondes pour désactiver le système de verrouillage pour voyage.
	L'unité de rasage est souillée ou endommagée à un tel point que le moteur ne peut plus tourner.	Nettoyez les têtes de rasage (voir ¹) ou remplacez-les (voir ¹).
	Les têtes du rasoir sont endommagées ou usées.	Remplacez les têtes de rasage (voir ¹).
De l'eau s'échappe du bas de l'appareil.	Pendant le nettoyage, de l'eau peut s'accumuler entre la partie interne et la coque externe de l'appareil.	Ce phénomène est normal et ne présente pas de danger, car toutes les pièces électroniques à l'intérieur de l'appareil sont protégées.

Problème	Cause possible	Solution
J'ai remplacé les têtes de rasoir, mais le rappel de remplacement apparaît toujours.	Vous n'avez pas réinitialisé l'appareil.	Réinitialisez l'appareil en maintenant enfoncé le bouton marche/arrêt pendant environ 7 secondes (voir').
Un symbole de tête de rasoir est soudainement apparu à l'écran.	Ce symbole est un rappel de remplacement.	Remplacez les têtes de rasage (voir').



© 2015 Koninklijke Philips N.V. All rights reserved. Specifications are subject to change without notice. Trademarks are the property of Koninklijke Philips N.V. (Royal Philips) or their respective owners.

www.philips.com
4222.002.5827.1